

社協あさか

支え合いの心を育み、誰もが地域でつながるまち

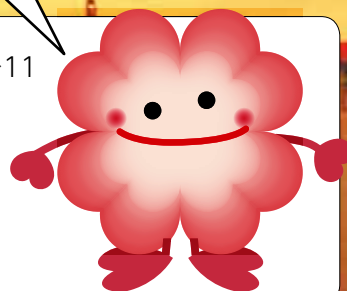
社会福祉法人朝霞市社会福祉協議会
法人化50周年記念式典



社会福祉法人朝霞市社会福祉協議会
法人化50周年記念式典が挙行了されたよ。
詳細は、6ページを見てね。

おもな内容

- 地域のキラリ人^{びと}…………… 2
- ボランティアセンターへGO!! …… 9~11
 彩の国ボランティア体験プログラム
- 平成29年度基本方針・事業計画 他 …… 3~4
- 社協会員募集のお願い…………… 12
- 日本赤十字社会員会費募集報告 他 …… 5
- 福祉の情報お届けします…………… 6~8
- ホームクリーニング事業ボランティア募集 他



広報「社協あさか」は、みなさまからの会員会費と共同募金の配分金により発行しています。
広報「社協あさか」の音声CD（デイジー形式）を図書館本館と北朝霞分館で貸し出しています。

地域のキラリ人!!

インタビューを受けた方に次の方をご紹介いただくリレー形式のコーナーです。

好奇心を持ち続ける

Q.1 紹介者の山本さんとのご関係は??

黒目川の自然についての講師をお願いするなど、以前からお付き合いがありました。そこで、あさか市民大学の理事をお願いしました。

Q.2 あさか市民大学とは??

12年前、朝霞市と東洋大で実施した、朝霞パートナーシップカレッジに参加し、学ぶ場がずっとあるといいなと思い、平成24年に仲間と「あさか市民大学」をつくりました。5年目の平成28年6月にNPO法人を取得しました。

設立の目的は、多くの市民に生涯学習の場を提供し、豊かな地域社会づくりに貢献し、人生を健康で豊かにすることです。現在も、さまざまな講座を開催しています。



Q.3 講座の内容は??

現在は、「朝霞を知ろう」、「東洋大学による健康教室」、「朝霞の講師の話 いろいろ」を3本柱としています。40を超える講座を準備し、平成28年度は、延べ850人以上が受講しました。

「朝霞を知ろう」では、防災や自然、歴史に産業、地域文化に至るまで学びの場を広げています。

「東洋大学による健康教室」では、東洋大学ライフデザイン学部の先生、学生の協力を得て健康体操を行っています。内容も毎年変化を持たせています。

「朝霞の講師の話 いろいろ」では、朝霞市在住



さかもと かず や
坂本 和哉さん

を条件に登録講師をお願いし、その方々の実体験などをお話ししていただきます。姫路城改修のお話やフランスと日本の違い、東京から京都まで2年半かけて歩いた話など、50以上の多岐にわたります。

人が朝霞をつくる

Q.4 地域みなさんに伝えたいことは??

あさか市民大学を開校する中で、高齢化や友人がいない、定期的集まる場所がないなどの話を聞く機会があります。

ぜひ、好奇心を持って街に出かけるようにしてほしいです。イベントへの参加でも近所の散歩でも構わないので、外に出て新しいことを知る楽しみを見出していただけたらと思っています。

街をつくるのは人なので、人を育て、人が活性化

して、人がいきいきしていることが大切だと思います。



坂本 和哉

～プロフィール～

・昭和16年2月9日生まれ ・朝霞市岡在住

～所属団体～

- ・あさか市民大学 (お問い合わせ: 090-8680-3018)
- ・あさか市民活動ネットワーク
- ・あさかパートナー2期会
- ・朝霞でいきいきネットワーク (介護予防)

平成29年度 朝霞市社会福祉協議会基本方針

本年4月より改正社会福祉法が施行され、「内部統制の強化」「事業運営の透明性」「財務規律の強化」等、社会福祉人には高い倫理意識が求められています。

地域では、今日の出口の見えない社会経済情勢のもと、雇用形態の変容による貧困化も見られ、生活困窮者が増加することで、「貧困の連鎖」により子供たちの未来にも影を落とします。

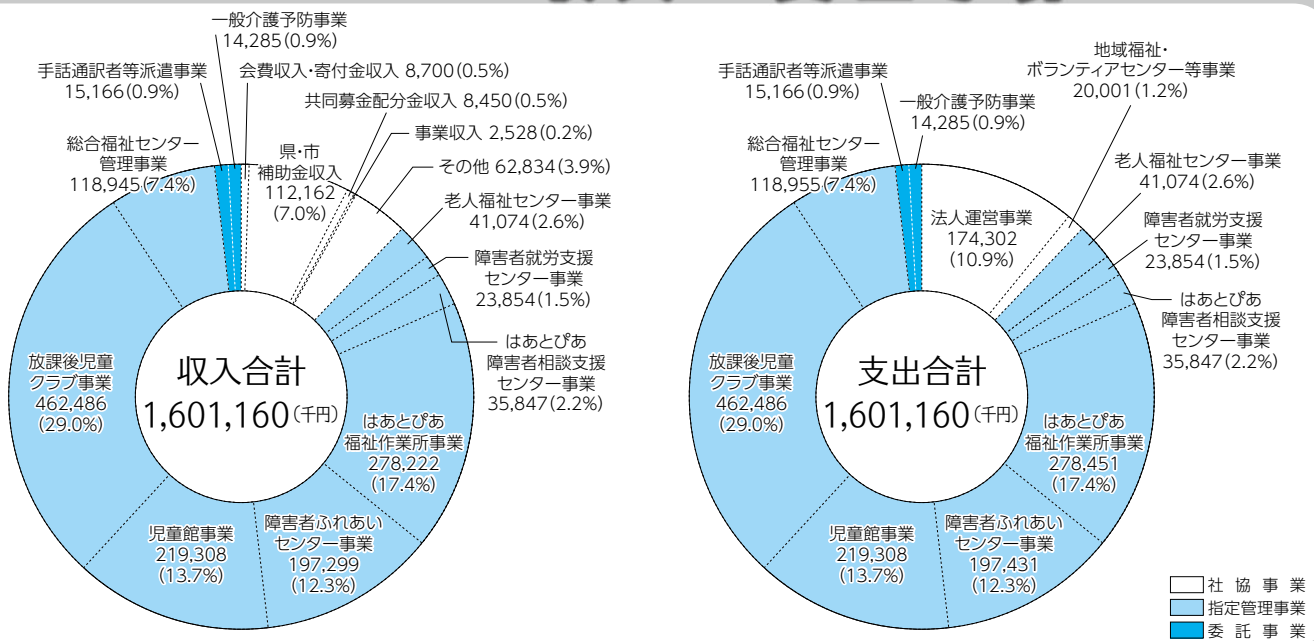
また、家族などの繋がりが希薄化し、孤立する人々が増えるとともに、年金など老後の備えをする余力がないまま老齢期を迎える人々が増加する等、地域を取り巻く福祉課題は、複雑かつ深刻化しています。

こうした状況を踏まえ、当会では、専門家による内部統制の評価を受け、執行部である理事会及び組織全体の内部統制、財務規律の強化を図るとともに、広く地域住民の声を聴く機関として、社協連絡会を設置します。

また、本年、法人化50周年を迎えるにあたり、新たに組織体制を整備するとともに、総合相談窓口を設置し、「誰もが安心して暮らせる福祉のまちの実現」に向けて、一人ひとりに寄り添った支援を地域住民、各関係機関等と手を携えながら取り組んでまいります。

更に、本年度より5年間、朝霞市より指定管理事業者として、引き続き、総合福祉センター、老人福祉センター、児童館、放課後児童クラブ、朝霞市障害者ふれあいセンターの管理運営を受託するとともに、新たに、朝霞市障害者ふれあいセンター内に障害者相談支援センターの設置、はあとびあ福祉作業所の生活介護事業の拡大、老人福祉センターを拠点とした一般介護予防事業の委託を受け、より一層、朝霞市の地域福祉の充実・推進を図ってまいります。

平成29年度 収入・支出予算



第27期役員・評議員の紹介 【敬称略・順不同】

平成29年6月16日の任期満了に伴い新たな理事、監事が、また、平成29年3月31日の任期満了に伴い新たな評議員が次のとおり選任されました。

□理事・監事任期：平成29年6月16日から選任後2年以内に終了する会計年度のうち最終のものに関する定時評議員会終結の時まで

【理事】◎会長 ○副会長

○松尾 哲 (自治会連合会) ○橋本 芳博 (民生委員・児童委員) 浅川 俊夫 (ボランティア) 金子智恵子 (福祉施設)
 坂本 椋 (障害者団体) 獅子倉康治 (老人クラブ連合会) 渡邊 俊夫 (社会奉仕団体) ◎野本 正幸 (学識経験者)
 三吉 正徳 (学識経験者) 野島 秋雄 (学識経験者)

【監事】

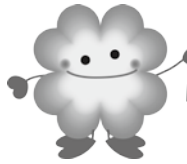
遠藤 智運 (学識経験者) 波澄 哲夫 (学識経験者)

□評議員任期：平成29年4月1日から選任後4年以内に終了する会計年度のうち最終のものに関する定時評議員会終結の時まで

【評議員】

梶原 孝男 (自治会連合会) 内田 達也 (商工会) 比留間基好 (農業協同組合) 三田 光明 (福祉関係行政)
 内田 藤男 (福祉関係行政) 池田 正幸 (社会福祉施設) 塩味 健 (地域包括支援センター) 佐々木勝江 (ボランティア団体)
 土佐 隆子 (ボランティア団体) 増田さえ子 (ボランティア団体) 柳之内 勝 (ボランティア団体) 大橋 陽子 (障害者団体)
 嶋 徹 (教育委員会) 栗原 友介 (保健衛生団体) 要害 映子 (人権擁護委員) 荒川 淳一 (保護司会)
 高橋 克安 (社会奉仕団体) 塩味 好郎 (社会奉仕団体) 高橋悦次郎 (社会奉仕団体) 高野 進 (学識経験者)
 渡辺 道代 (学識経験者)

任期満了に伴い退任された第25期及び第26期の役員・評議員の方々には、永年にわたり朝霞市の地域福祉の発展にご尽力を賜り、誠にありがとうございました。



知って! 使って! よくわかる! 朝霞社協



はあとぴあふれあい祭り

重点項目

平成29年度は、発展・強化計画及び第3期朝霞市地域福祉活動計画に基づき、社協組織全体で以下の取り組みを重点項目として位置づけ、取り組んでまいります。

1 組織体制の強化

2 人材育成と専門性の向上

3 財政基盤の強化

重点事業【プロジェクト】

1 支え合い・助け合いの心づくりと仕組みづくり

- ◇教職員対象の福祉教育研修会の実施
- ◇ボランティア講座参加者の活動支援
- ◇福祉活動団体の周知
- ◇地域懇談会の開催
- ◇福祉活動団体への支援

2 安全・安心に暮らせる環境づくり

- ◇災害ボランティア講座の実施
- ◇住民の防犯への意識の啓発
- ◇関係機関との連携

3 市民の暮らしや活動を支える体制づくり

- ◇生活再建に関する周知・啓発
- ◇地区ごとのネットワークづくり
- ◇分かりやすい福祉情報の提供
- ◇ヒアリング調査の実施
- ◇身近な相談支援の体制づくり

事業計画

地域福祉事業の推進

地域で支え合える仕組みがつかれるように、住民の方々と一緒に取り組みを行うとともに、地域福祉活動団体への支援、福祉情報の発信などを行います。

- ◇小地域福祉活動の啓発
- ◇地域懇談会を通しての住民ニーズの把握
- ◇地域福祉活動団体との連携・活動支援 他

相談援助事業の実施

- ◇福祉サービス利用援助事業の推進（埼玉県社協委託事業）
- ◇住民参加型在宅福祉サービス事業（ふれあいサービス）
- ◇福祉有償運送事業 他

ボランティア事業の推進

地域でのボランティア活動を推進し、ボランティアの主体的、自主的な取り組みをさまざまなかたちで支援していきます。

- ◇ボランティア相談及びコーディネート
- ◇ボランティア講座の開催及び活動者の支援 他

自動販売機設置経営事業の実施

自動販売機設置の協力を呼びかけるとともに、新たな収益の開発をし、その収益を地域福祉事業に役立てます。

その他の社協関連事業

- ◇埼玉県共同募金会朝霞市支会の事務局
- ◇日本赤十字社埼玉県支部朝霞市地区の事務局
- ◇朝霞市老人クラブ連合会の事務局

福祉資金貸付事業の実施

- ◇生活福祉資金貸付事業（埼玉県社協委託事業）
- ◇社協福祉資金貸付事業

市委託事業及び指定管理事業の受託経営

- ◇手話通訳者等派遣事業
- ◇一般介護予防事業
- ◇朝霞市総合福祉センター指定管理事業
 - ・朝霞市総合福祉センター管理
 - ・多機能型障害者福祉サービス事業（はあとぴあ福祉作業所）
 - ・はあとぴあ障害者相談支援センター
 - ・朝霞市障害者就労支援センター
- ◇朝霞市老人福祉センター（溝沼・浜崎）指定管理事業
- ◇朝霞市児童館指定管理事業（きたはら・はまさき・みぞぬま・ねざしい・ひざおり）
- ◇朝霞市放課後児童クラブ指定管理事業（本町・朝志ヶ丘・岡・膝折・栄町・浜崎・泉水・幸町・根岸台・溝沼）
- ◇朝霞市障害者ふれあいセンター指定管理事業
 - ・朝霞市障害者ふれあいセンター管理
 - ・多機能型障害者福祉サービス事業（あさか福祉作業所）
 - ・ふれあい障害者相談支援センター

平成29年度事業計画及び予算の詳細は、当協議会ホームページでご覧いただけます。

URL:<http://www.asaka-shakyo.or.jp>

5月に実施しました日本赤十字社会員会費募集は、町内会・自治会のご協力により、多くの善意が寄せられました。お寄せいただいた会費は、国内の災害救護活動や国際救護活動等さまざまな人道的諸活動を行うとともに、救急法や幼児安全法（子どもの応急・救命手当）などの各種講習の普及やボランティア活動事業の推進に役立てさせていただきます。

平成29年6月2日現在

町内会・自治会名	金額(円)	町内会・自治会名	金額(円)	町内会・自治会名	金額(円)
上の原町内会	97,000	溝沼住吉町内会	11,900	浜崎親交会	30,000
緑ヶ丘親交会	259,900	旭通り町内会	50,000	朝志ヶ丘自治会	150,000
膝折町内会	80,000	桜ヶ丘町内会	25,000	霞ヶ丘東親和会	40,000
膝折宿町内会	200,000	本町霞台町内会	40,000	境久保町内会	120,000
膝折団地自治会	5,000	中央町内会	10,000	グローサス朝霞台自治会	10,000
シャルマンコーポ第2朝霞自治会	10,000	コンフォール東朝霞自治会	43,910	東急住宅自治会	10,000
県営朝霞幸町団地自治会	10,000	広沢町内会	130,000	藤和志木タワー自治会	10,000
下の原町内会	38,000	岡町内会	283,400	ベルポート朝霞自治会	5,000
下の原南部町内会	70,000	向山自治会	80,000	朝霞台ハウス親和会	20,000
下の原文化会	15,000	東町内会	250,000	コープ野村朝霞台自治会	20,000
弁財町内会	31,850	東かずみ台町内会	92,000	朝霞アーバンコンフォート自治会	10,000
若松町内会	145,950	城山町内会	47,900	コスモ朝霞台フォレスト自治会	6,000
三原町内会	253,210	三栄自治会	43,000	松栄ヶ丘親友会	13,000
富士見台自治会	5,000	上内間木町内会	145,500	公務員宿舍朝霞住宅	1,600
新和自治会	134,500	下内間木町内会	32,000	第2光ヶ丘自治会	4,000
ローリエ朝霞台自治会	10,000	田島町内会	154,700	富士フィルム朝霞第2社宅会	10,000
溝沼第二町内会	285,000	浜崎東町内会	70,000	朝志ヶ丘平成会①	6,300
溝沼下町内会	215,400	浜崎南親和会	48,968	朝志ヶ丘平成会②	3,900
		合 計		3,893,888円	

誰もが安心して暮らせる福祉のまち「あさか」の実現

愛ちゃんと希望くん

平成28年度 赤い羽根共同募金追加報告

平成29年3月31日現在
(敬称略・順不同)

【町内会・自治会】

東急住宅自治会…………… 20,000円
膝折宿町内会（追加分）…………… 8,400円

合 計 7,416,273円 (4/1～3/31)



平成28年度 歳末たすけあい募金追加報告

平成29年3月31日現在
(敬称略・順不同)

【町内会・自治会】

東急住宅自治会…………… 10,000円

合 計 5,151,150円 (4/1～3/31)

平成28年度 社協会員会費追加報告

平成29年3月31日現在
(敬称略・順不同)

【町内会・自治会】 松栄ヶ丘親友会…………… 13,000円 【特別会員】 訪問医療サービス アルク…………… 5,000円

当協議会では、年間を通して会員の募集を行っています。

合 計 8,014,983円 (4/1～3/31)

社協に寄せられたみなさまの善意

(敬称略・順不同)
(2/23～6/2)

一般寄付

- ・立正佼成会朝霞教会…………… 30,000円
- ・いな穂いきいき支援会…………… 65,491円
- ・(株)ムラクシ…………… 5,000円
- ・匿名(4件)…………… 50,000円

預託物品

【使用済み切手 等】

- ・小野 正吾 ・大場 育子 ・渡邊 忠俊 ・弘瀬 和子 ・保坂 千鶴子
- ・江森 英男 ・石川 陽二郎 ・藤森 明子 ・田沼 貢 ・新田 五十子
- ・中川 武夫 ・本橋 敏雄 ・西内 ひさ子 ・諸田 辰雄 ・岡 芳生
- ・尾池 雅之 ・杉野 裕貴 ・須田 一明
- ・認定NPO法人 メイあさかセンター
- ・(株)クサカベ
- ・立正佼成会朝霞教会
- ・ほっとスペース
- ・にこにこAGB体操
- ・朝霞市東部地区民生委員児童委員協議会
- ・高野税務会計事務所
- ・医療生協さいたま朝霞支部
- ・(株)コンチェルト
- ・匿名(7件)

ご協力ありがとうございました。

社協法人化50周年記念式典が 盛大に挙行されました

6月11日、朝霞市民会館（ゆめぱれす）において、朝霞市社会福祉協議会法人化50周年記念式典が市民及び社会福祉関係者670名の参加のもと盛大に開催されました。

第1部の記念式典では、多年にわたり社会福祉にご尽力いただいた方々への感謝の意を顕彰し、320名の個人及び213の団体のみなさまに表彰状、感謝状が授与されるとともに、「アーシャ♥るくるん」の紹介や50周年を記念して作成した「社協旗」が披露されました。

また、第2部では、パラリンピック、アーチェリー代表選手の平澤奈古氏をお迎えし、「スポーツで広がる世界～人生を変えたアーチェリー～」と題して、記念講演会を開催しました。



表彰状授与（相ノ谷氏）



会場全体



記念講演（平澤氏）

社協会員募集のお願い

会員会費は、住民同士が協力して地域で行う、一番身近なふくしの活動に使われます。

地域のつながりが希薄化したことによって、周りの人とうまく関係をつくることができずに孤立化する人たちが、お互いが無関心な中で発生する都市型犯罪などの問題点が明らかになってきました。

そのような状況の中で、誰もが地域で安心・安全でしあわせな生活を送るためには、周りの人たちとのちょっとした気遣いや見守りで、お互いに支え合うことが大切となります。

当協議会では、地域のつながりをつくり、地域の力を活かす活動を進めるために、会員の皆様からいただいた会費をつぎのような事業や活動に使っています。

ふれあいいきいきサロンの推進

身近な住民同士の仲間づくりや、生きがいづくりを行っています。



ふれあいいきいきサロン
うららの会(クリスマス会)

会員会費の 使いみち

会員会費

250円 福祉活動助成

170円 地域福祉・啓発宣伝活動

30円 相談支援活動

50円 ボランティア活動



朝霞市社会福祉協議会で取りまとめ、地域福祉活動を支援するために使われています。

広報紙などの発行

社会福祉協議会でやっている様々な事業や、福祉に関する情報をお届けします。



福祉有償運送サービス・リフト車貸出

リフト車の他、車椅子、福祉体験用具なども貸出を行っています。



福祉活動助成・ボランティア育成

町内会・自治会、ボランティア団体への助成や、福祉教育などを行います。



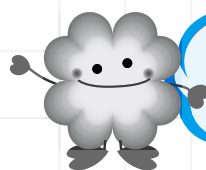
福祉教育協力ボランティア講座

会 員 個人・法人・団体

会 費 一般会員 年額 … 500円以上

賛助会員 年額 … 1,000円以上

特別会員 年額 … 5,000円以上



年間を通じて募集しています。

強化月間 平成29年7月1日
～7月31日

- 特別会員については、お名前を広報紙「社協あさか」に掲載させていただきます。不都合がある方は、朝霞市社会福祉協議会までご連絡ください。
- 500円未満ご納入いただいた場合には、寄付として取り扱わせていただきます。

朝霞市児童館の夏まつり



今年も市内の5つの児童館では夏まつりを開催します。それぞれの児童館が、楽しいおまつりを企画していますので、ぜひみなさんで遊びに来てくださいね！写真は昨年の様子です。

きたはら児童館

ゲームや工作ができるよ。たくさんゲームに参加して景品をもらおう！みんなで遊びに来てください♪



7/29+



きたはら児童館
かいたに 加賀美館長

朝霞市北原2-8-11(駐車場2台) ☎048(471)7140

はまさき児童館

楽しいゲームコーナーでゲームをクリアして、景品をもらおう！他にもお楽しみがいっぱい！ぜひ、遊びに来てね！



7/30日

朝霞市大字浜崎51-1(駐車場76台) ☎048(486)2477

みぞぬま児童館

うちわ作りや、駄菓子屋さんでお菓子がもらえるよ！ご家族で、ぜひ遊びに来てください★



7/15+



みぞぬま児童館
やない りつこ館長

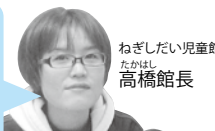
朝霞市溝沼7-13-11(駐車場10台) ☎048(450)0858

ねぎしだい児童館

スーパーボールすくい、ゲームコーナーなどがあります！みんなで遊びに来てください！



8/18金



ねぎしだい児童館
たかはし 高橋館長

朝霞市根岸台2-15-12(駐車場40台) ☎048(450)1815

ひざおり児童館

ゲームコーナーや盆踊りなど他にも楽しいコーナーがたくさんあるよ！ぜひ、遊びに来てね♪



7/24日



ひざおり児童館
いいたに 飯田館長

朝霞市膝折町1-7-40(駐車場46台) ☎048(458)6969

児童館は、指定管理事業者として朝霞市社会福祉協議会が運営しています。

共同募金歳末たすけあい事業

ホームクリーニング事業ボランティア募集中!!

ホームクリーニング事業とは、高齢者・障害者の方に気持ち良く年越しをしていただくために、日頃手が届かない場所の掃除をする有償のボランティア活動です。

掃除をとおして、地域で新たな交流も生まれます。日頃ご家庭で行っている掃除です。初めての方でもご安心ください。



活動期間 平成29年10月2日(月)～11月30日(木) (土・日・祝日除く)

活動時間 1回：2時間30分程度

活動場所 朝霞市内

活動内容 換気扇、窓拭き、草むしり、枝切りなど

申込期限 平成29年7月18日(火) まで

※活動日時・場所・内容については、ご都合に合わせて調整します。

※この事業は、歳末たすけあい募金運動の一環として実施します

『歳末援護金』のお知らせ

新たな年を迎える時期に、支援を必要とする人たちが地域で安心して暮らすことができるよう住民が主体となって行う活動に対し、「歳末たすけあい募金」を活用して歳末援護金を交付します。

希望する団体は、以下のとおり申請してください。

助成対象 平成29年10月1日(日) から平成30年3月31日(土) までの期間に実施する事業

申請期間 平成29年8月1日(火) から8月31日(木) まで

申請方法 当協議会のホームページまたは窓口で、実施要領・申請要項等を配布していますので、ご確認をお願いします。併せて配布している申請書にご記入の上、必要書類を添えて提出してください。

助成金額 1団体3万円が上限。(申請総額が予算額を超過した場合には、予算の範囲内で決定します。)



お申し込み・
お問い合わせ

朝霞市社会福祉協議会
地域福祉推進係

TEL：048(486)2485【直通】

FAX：048(486)2418

E-mail：chiiki@asaka-shakyo.or.jp

URL：http://www.asaka-shakyo.or.jp

朝霞市障害者ふれあいセンターあさか福祉作業所 就労移行支援事業 利用者募集について

あさか福祉作業所では就労移行支援事業の利用者を募集しています。ご希望の方は下記の連絡先までご連絡ください。

- 訓練日時** 月曜日～金曜日（土曜日、日曜日、祝日、年末年始を除く） 午前9時30分～午後4時
- 対象** ・一般就労を目指し、就労支援（就労に必要な知識、技術の習得、職場探し等）を必要とする方
・市内在住の18歳から65歳未満で主に知的障害のある方 ・自主通所が可能な方
※上記事項をすべて満たす方が対象となります。

- 利用期間** 標準利用期間は2年間
- 訓練内容** ・就労訓練……ビジネスマナーや履歴書の書き方、面接の練習、職場実習等
・作業訓練……受託作業（軽作業）、清掃
・生活訓練……コミュニケーション能力の向上、身だしなみ、筆記、計算

お問い合わせ 朝霞市障害者ふれあいセンター TEL：048(456)1400 FAX：048(456)1401
あさか福祉作業所就労支援係 E-mail：a_sagyousyo@asaka-shakyo.or.jp

朝霞市障害者ふれあいセンター指定管理事業者として、朝霞市社会福祉協議会が運営しています。

手話講習会（養成）受講生募集

登録手話通訳者を目指される方々のために開講します。

- 募集期間** 平成29年9月4日(月)～9月29日(金)
- 定員** 15名
- 会場** 朝霞市コミュニティセンター
- 費用** 6,048円（テキスト代として）
※テキスト「手話通訳Ⅰ（ホップ）・Ⅱ（ステップ）」をお持ちでない方
- 回数** 全58回（特別講演4回含む）
- 日時** ①平成29年10月25日～平成30年10月17日（期間内の水曜日）午前10時～正午
②平成30年7月11日～平成30年10月17日（期間内の水曜日）午後1時30分～3時30分
※①・②を併せて58回の講座です。
- 対象者** ①市内在住又は在勤の方で、中級修了もしくは同等の技術を有する方
②養成講習会選考試験に合格した方
③全日程参加可能な方
※①～③のすべてを満たす方
- 選考試験** 10月11日(水) 午前10時～
朝霞市コミュニティセンターで行います
- 申込方法** 電話・FAX・来所
- 必要事項** 氏名（ふりがな）・年齢・郵便番号・住所・電話番号・手話の経験の有無
- ※ 詳細は、当協議会のホームページをご覧ください。

第28回 ワンポイント手話コーナー

聴覚に障害のある人の使うコミュニケーション方法のひとつです。手と指の動きだけではなく、顔の表情や動作がとても大切です。このコーナーでは、日ごろ簡単に使える手話表現を紹介していきます。

動画撮影協力：
朝霞市聴覚障害者協会



①七夕

両手の親指、人差し指、中指を立て、外側に開いた状態から両手が体の前で上下に並ぶように動かす



②祭り

肩の上で、おみこしの棒を担ぐように手を作り、上下に揺らす



③花火

両手の指をすばめて指先を上にして構え、左右交互に上にあげながら手を開く



④台風

開いた両手を利き手側上方から非利き手側に下方へ何度も振り下ろす

お申し込み・お問い合わせ

朝霞市社会福祉協議会
手話通訳者等派遣事務所

TEL：048(486)2479【直通】 FAX：048(486)2473
URL：http://www.asaka-shakyo.or.jp

ボランティアセンターへGO!!

彩の国ボランティア体験プログラム

「ボランティアってどんなものかな?」、「やってみたいなあ」と思ったことはありませんか? 彩の国ボランティア体験プログラムでは、どんな人でも気軽に参加できるプログラムをたくさん用意しました。この夏の思い出に、はじめの一歩を踏み出してみませんか?



昨年の参加者の様子

お申し込み方法

- ① メニューの中から参加したいプログラムを選んでください。
 ※プログラムによって参加対象年齢が異なりますので、ご注意ください。
 ※「参加申し込みカード」提出前に、電話・E-mailにて、希望メニュー参加の仮予約をしてください。
 ※お申し込み先は、下記をご参照ください。
- ② 「参加申し込みカード」に必要事項を記入の上、お申し込みください。
 ※「参加申し込みカード」は、当協議会のホームページよりダウンロードできます。もしくは、ボランティアニュース7月号のウラ面も「参加申し込みカード」になっています。
 ※直接持参する、もしくは、郵送、FAXでも受け付けます。
 ※小学生・中学生・高校生については、申し込みの際、保護者の署名捺印が必要となります。
 ※各メニューとも定員になり次第、締め切ります。
- ③ ボランティアセンターでの説明会に参加してください。
- ④ ボランティア体験に参加。
- ⑤ 体験終了後、「体験アンケート」を記入の上、ご提出ください。
 ※体験活動中に撮影した写真は、広報等に使用場合があります。
 ※その他経費（昼食代等）は、受け入れ施設・団体によって異なります。

メニューなど詳細は
次のページへ

説明会

- ①7月15日(土) 午前10時～
- ②7月15日(土) 午後3時～

会場:朝霞市総合福祉センター

お申し込み・
お問い合わせ

朝霞市社会福祉協議会 ボランティアセンター
TEL: 048(486)2485 【直通】

F A X: 048 (486) 2418
E-mail: volo@asaka-shakyo.or.jp
U R L: http://www.asaka-shakyo.or.jp

障害児・者 関連事業

■①障害者ふれあいセンター あさか福祉作業所

- ◇7月24日～28日、
8月21日～9月1日（月～金）で
連続する3日間
- 高校生以上
- ☆一緒に作業をしながら障害のある方
と交流ができます。

■②はあとびあ 福祉作業所

- ◇7月26日 27日 28日 3日間
9:00～16:00
- 高校生以上
- ☆一緒に作業をしながら障害の
ある方と交流ができます。

■③障害児放課後児童クラブなかよし

- ◇7月21～8月10日、8月21日～8月31日
土日除く 9:45～17:15
- 高校生以上
- ☆夏休みは行事も盛りだくさん。毎日違う感
動があります。

■④地域活動支援センター つばさ工房

- ◇7月21日～9月末 2日間以上
10:00～16:00
- 中学生以上
- ☆こころの病のある方とスポーツや調理体験、
お話しなどを通じて交流が出来ます。

■⑤知的障害者 スポーツレクリエーション

- ◇8月12日、9月9日 1日だけの参加可
9:45～11:30
- どなたでも
- ☆一緒にスポーツをすることで障害のある方と
もすぐに仲良くなれます。

■⑥あさか向陽園（向陽祭）

- ◇10月21日 22日 1日だけの参加可
9:15～16:15
- 高校生以上
- ☆10月22日に開催する向陽祭のお手伝
い等、一緒に地域の方々と盛り上がり
ましょう。

体験

■⑩認定NPO法人メイあさかセンター

- ◇7月20日 22日 24日 1日だけの参加可
時間は活動日によって異なります。
- 高校生・大学生
- ☆高齢者の方と一緒に話しをしたり、手芸な
どをして楽しい時間を過ごしましょう。パソコン
レッスンなどもしています。

■⑪特別養護老人ホーム 朝光苑

- ◇8月1日 2日、3日 4日
10:00～16:00
- 高校生以上
- ☆高齢者の方とふれあいながら、居室清
掃やお茶出しをして暮らしのお手伝
いをしましょう。

■⑬グループホーム 彩花

- ◇7月21日～9月後半
- 中学生以上
- ☆グループホームの利用者と交流を
図りながら、レクリエーション等のお
手伝いをしましょう。

■⑫会食グループ

- ◇8月4日 24日、
9月1日 4日 19日 28日
1日だけの参加可
時間は活動日によって異なります
- どなたでも
- ☆栄養たっぷりの手作り料理で高齢
者の方をおもてなしします。おい
しい食事をいただきながら高齢者
の方と楽しい時間を過ごしましょ
う。料理が得意でなくても大丈夫！
配膳や食器洗いなど、お手伝い
できることはたくさんあります。



高齢者 関連事業

■⑦認定NPO法人
メイあさかセンター

- ◇7月8日 9日、
8月1日 8日 1日だけの参加可
時間は活動日によってことなります
- 高校生以上
(ワード、エクセルが操作できる方)
- ☆マレーシアと日本の学校教育と連携
して、朝霞の児童画の交換交流を
しています。

■⑧黒目川まつり

- ◇8月下旬
- 中学生以上
- ☆ボランティア活動を通じ
て、朝霞市内を流れる黒目
川の環境を考えてみよう。

国際・環境
関連事業

■⑨福祉教育サポーター講座


- ◇8月25日 10:00~12:00
- 9月以降の平日に活動できる方
- ☆市内小中学校で行われる福祉教育にサポ
ーターとして地域活動を始めてみませんか。

講座
関連事業

プログラム メニュー

■メニュー名

- ◇活動日
- 対象
- ☆参加者へのメッセージ

※  小学生から参加可能
(4年生以上)

■⑮はびちるバナナ

- ◇8月中旬・9月中旬
- どなたでも
- ☆子育て中の親子がリフレッ
シュしたり、地域の方と交
流する場です。いろいろな
世代の方と触れ合うことが
できます。

■⑭こ(子・個)育てサロンありがとうの会

- ◇8月10日、24日 1日だけの参加可
10:00~12:00
- どなたでも
- ☆子育て中の人や子ども、おじいさん・おばあ
さん、障害がある人もない人も、近所の人が気軽
に集まるサロンです。

■⑯保育園 (滝の根会)

- ◇7月19日~9月末(月~金)で
連続する3日間 8:30~17:00
滝の根・しらこぼと・ゆりの木保育園
- 高校生以上
- ☆水遊びをしたり一緒に給食を食べる等
保育園でのお手伝いです。たくさんの
園児の笑顔が待っています。

■⑰市内放課後児童クラブ

- ◇7月21日~8月28日
(月~土)で連続する3日間
(8月15日~20日は除く)
9:00~17:00
- 高校生以上
- ☆元気な小学生と一緒に思いきり遊
びましょう。

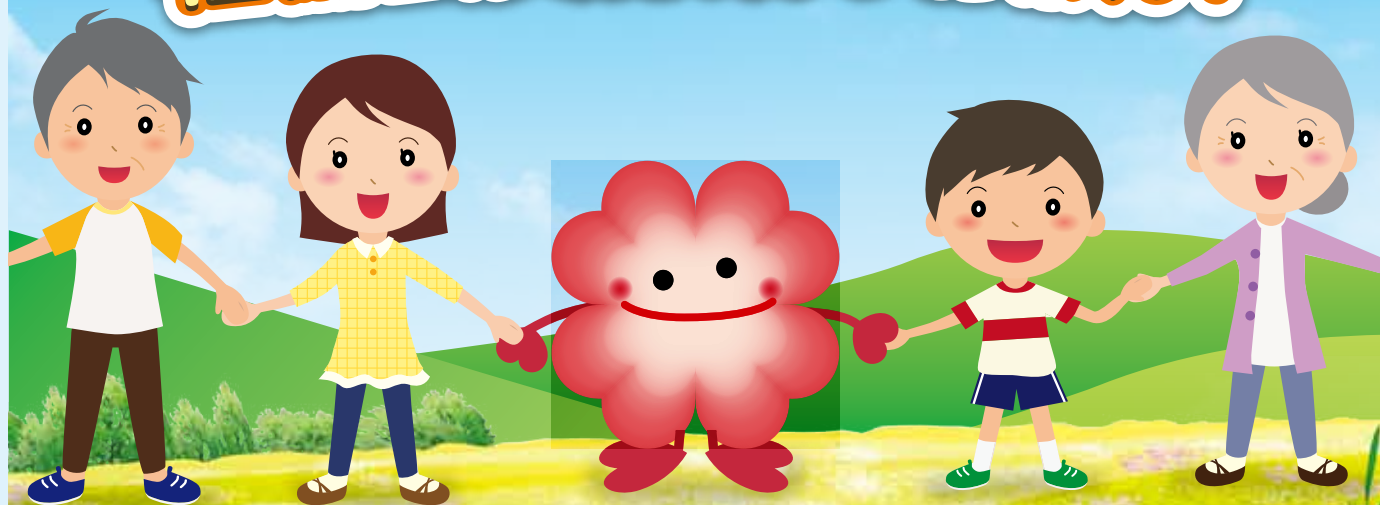
■⑱市内児童館

- ◇7月21日~23日(ひざおり)
7月26日 27日 29日(きたはら)
7月28日~30日(はまさぎ)
8月22日~24日(みぞぬま)
8月17日~19日(ねぎしだい)
連続する3日間 10:00~17:00
- 高校生以上
- ☆児童館には0歳~18歳までの子どもたち
が毎日たくさん遊びにきます。夏のお祭
りのお手伝い等、一緒に遊んで楽しい時
間を過ごしましょう。

子ども・保育
関連事業



平成29年度 社協会員募集のお願い



社会福祉協議会(社協)とは?

わたしたちが住んでいるまちの暮らしや生活(社会)のしあわせ(福祉)について一緒に話し合う(協議)集まり(会)です。

社協会員とは?

社協の事業に賛同し、資金面から支えていただくサポーターです。ボランティア活動などへの参加が難しくても、社協会員になる事で、地域福祉に参加することができます。

詳しくは6ページをご覧ください。

樹木の剪定、伐採、草刈

お見積りは無料です

例：樹高3m剪定3,000円 芝刈m²200円

〒351-0023 朝霞市溝沼5-15-9

グリーンスペース株式会社

TEL 048-424-3928 FAX 048-424-3982

URL : <http://www.greenspaceltd.info>

朝霞市役所 市民葬儀指定葬儀社

火葬式(密葬)・家族葬儀・こじんまり葬儀

大切な人とのお別れは

株式会社 花輪式典

がプロデュースする安心サポートご葬儀で

24時間受付 **TEL:048(451)0401**

〒351-0005 埼玉県朝霞市根岸台4-11-12

ホームページ <http://shiminso.jp>

朝霞市市民葬指定葬儀社

葬儀は 信用と信頼の (株)アトラス

安心価格の「市民葬」で家族葬をご提案しております。
事前相談・見積り無料。お気軽にお電話下さい。

コールセンター **0120-401-059**

本社：朝霞市浜崎3-17-30 家族葬ホール・霊安室完備
URL <http://www.atlas-sougi.co.jp> **葬儀 アトラス** で検索

☆手をつなぎ輪になり園児は遊ぶないオリーフ香る子どもの園☆

社会福祉法人 滝の根会

子育て支援センターめだか・子育て支援センターくれよん

滝の根 保育園

〒351-0023
朝霞市溝沼 2-10-24
☎048(463)5503

朝霞しらこぼと保育園

〒351-0032
朝霞市田島 2-4-11
☎048(456)1100

ゆりの木 保育園

〒351-0014
朝霞市膝折町 1-6-29
☎048(450)8600

朝霞にじいろ保育園

〒351-0011
朝霞市本町 2-4-44
☎048(462)2216

ご意見を
お聞かせ
ください

広報「社協あさか」の紙面充実のため、市民のみなさまからの本紙に対するご意見、ご感想をお寄せください。また、福祉情報等の寄稿もお待ちしております。

社会福祉法人 朝霞市社会福祉協議会 総務係 〒351-8560 埼玉県朝霞市大字浜崎51番地の1
TEL : 048(486)2479 / FAX : 048(486)2480 / E-mail : soumu@asaka-shakyo.or.jp